



# СЛОВАРЬ БЕЗОПАСНОГО ПЕРЕХОДА

Пешеход, при переходе дороги  
используй сигналы коммуникации  
с водителем.

**ПРЕЖДЕ ЧЕМ ПЕРЕЙТИ ДОРОГУ:**

- 1 найди контакт с водителем;
- 2 используй жесты;
- 3 используй одновременно не менее двух сигналов коммуникации.

## СИГНАЛЫ КОММУНИКАЦИИ:

ШКАЛА ПОНИМАНИЯ



ПОДРОБНОСТИ  
НА САЙТЕ





ФЕДЕРАЛЬНЫЙ ПРОЕКТ  
«БЕЗОПАСНОСТЬ ДОРОЖНОГО  
ДВИЖЕНИЯ»



МВД РОССИИ



ГОСАВТОИНСПЕКЦИЯ  
МВД РОССИИ



# ВНИМАНИЕ НА ДОРОГУ!

**УБЕДИСЬ, ЧТО ПЕРЕХОД БЕЗОПАСЕН**



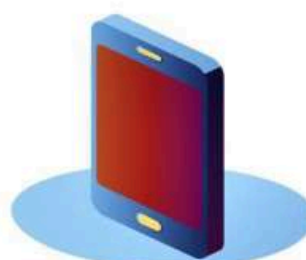
**ПОПЕЙ  
ПОТОМ**



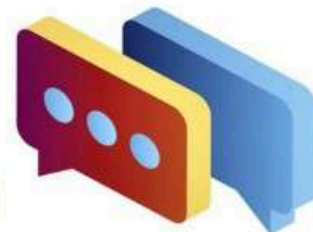
**НЕ  
ОТВЛЕКАЙСЯ**



**СНИМИ  
НАУШНИКИ**



**СМАРТФОН  
В КАРМАН**



**НЕ  
РАЗГОВАРИВАЙ**



**ПОВОД  
ДЛЯ  
ОБГОНА?!**

**Родителям-водителям**

# **7 правил безопасной поездки с ребёнком в автомобиле**

*Воздержитесь от обгона без крайней необходимости*



**Если вы утомлены или ребёнок чувствует себя уставшим — откажитесь от поездки.**

**Если вы находитесь в дороге, остановитесь в безопасном месте для отдыха.**



*Своевременно подавайте сигналы перед маневрированием*

**Безопасность вашего ребёнка — в ваших руках!**

*Пристегните ребёнка в автокресле и пристегнитесь сами ремнём безопасности. Станьте примером для вашего ребёнка*



*Выбирайте скоростной режим исходя из ограничений с учетом дорожных условий (снег, гололёд, мокрая дорога)*



*Избегайте резких разгонов и торможений*



*Содержите автомобиль в исправном состоянии*



*Выезжайте заранее, чтобы не спешить*

# 6 ПРОСТЫХ ПРАВИЛ БЕЗОПАСНОГО ПЕРЕХОДА ДЛЯ ДЕТЕЙ



**Чтоб дорогу перейти, нужно переход найти**  
Объясните ребенку, что переходить дорогу можно только при полной остановке автомобиля перед пешеходным переходом.



**Это не байки – всем помогают световозвращайки**

Не забывайте про световозвращающие элементы. Их наличие на одежде значительно повышает уровень безопасности.



**Не надо стесняться — с водителем нужно просто общаться**

Не забудьте поблагодарить водителя, улыбнувшись или показав открытую ладонь.



**Чтоб не поскользнуться, нужно правильно обуться**

В самое «скользкое» время года важно правильно выбирать детскую обувь. Её подошва должна быть толстой и рифленой.



**Крайне обязательно вести себя внимательно**

Не секрет, что зимой видимость ухудшается. А значит детям важно правильно вести себя на дороге и быть особенно внимательными.



**На дороге малышам нужна помощь пап и мам**

Детям в возрасте до 10 лет не рекомендуется находиться на улице без сопровождения взрослого.



ПОДРОБНОСТИ  
НА САЙТЕ

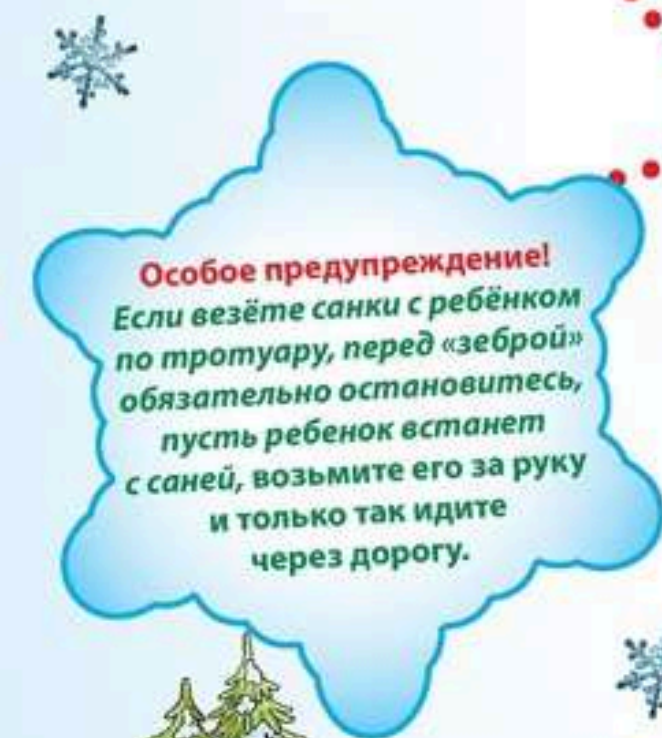
БЕЗДТП РФ



# ЗИМА ПРЕКРАСНА,



**Осторожно!**  
**Сугроб —**  
**помеха обзору!**  
Прежде чем выходить  
на проезжую часть,  
выгляни из-за препятствия  
и посмотри, что там за...  
За сугробом,  
за стоящей  
заснеженной  
машиной.



**Особое предупреждение!**  
Если везёте санки с ребёнком  
по тротуару, перед «зеброй»  
обязательно остановитесь,  
пусть ребенок встанет  
с саней, возьмите его за руку  
и только так идите  
через дорогу.



Выбирай безопасное  
место для игр  
и развлечений:  
парк, сквер, детскую  
площадку —  
те места, где нет  
транспорта.



# КОГДА БЕЗОПАСНА!



Такая горка опасна!  
Есть риск скатиться  
с неё на проезжую часть  
прямо под колёса  
едущей машины!  
Помни, зимой тормозной  
путь у автомобилей  
увеличивается!



Играть в снежки  
рядом с проезжей  
частью опасно.  
Снежок, попавший  
в лобовое стекло  
движущегося  
автомобиля, может  
стать причиной  
ДТП!

Катайся на лыжах  
и санках вдали  
от дороги.  
Ни в коем случае  
не переходи проезжую  
часть на лыжах.  
Перед переходом  
необходимо  
отстегнуть крепления  
и нести лыжи в руках.



# ПАМЯТКА ДЛЯ ПЕШЕХОДОВ

## 7 ПРОСТЫХ ШАГОВ К БЕЗОПАСНОСТИ ПЕШЕХОДОВ



### Обратил внимание - заметили заранее

Чтобы ваше появление на дороге не стало неприятным сюрпризом, убедитесь, что водитель может вас увидеть издалека.



### Из-за препятствий не выходи - жизнь береги

Не выходите на дорогу из-за объектов, за которыми вас не видно.



### Важно помнить нам всегда - посмотреть по сторонам

Перед тем как перейти дорогу, посмотрите в обоих направлениях.



### Важный момент - световозвращающий элемент

Световозвращающие элементы делают вас более заметными на дороге. Чем больше таких аксессуаров на вашей одежде, тем безопасней будет переход.



### Не совмещайте вместе переход и песни!

Перед переходом дороги снимите наушники. Громкая музыка рассеивает внимание - лучше не рисковать.



### Не надо торопиться - лучше убедиться

Даже если вы переходите дорогу по пешеходному переходу, не спешите - убедитесь, что автомобиль останавливается и водитель вас пропускает.



### Не надо бояться, не надо стесняться - с водителем нужно просто общаться

Простые жесты помогут вам лучше понять друг друга на дороге. Если вы поняли, что вас пропускают - кивните водителю. И не забудьте поблагодарить его в ответ, улыбнувшись или показав открытую ладонь.

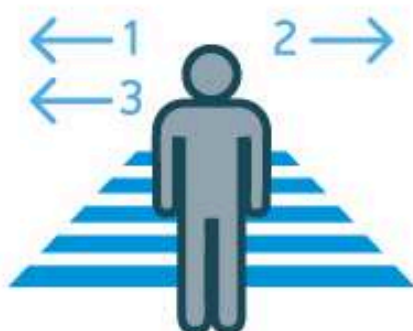
# ПЕШЕХОД

Правила созданы, чтобы их соблюдать.  
Пешеходы должны переходить дорогу по пешеходным переходам, в том числе по подземным и надземным, а при их отсутствии — на перекрестках по линии тротуаров или обочин.

ПРАВИЛА ДОРОЖНОГО ДВИЖЕНИЯ:

П. 4.5. На нерегулируемых пешеходных переходах пешеходы могут выходить на проезжую часть (трамвайные пути) после того, как оценят расстояние до приближающихся транспортных средств, их скорость и убедятся, что переход будет для них безопасен.

## Как не попасть под машину



На переходе пешеход обязан убедиться в собственной безопасности. Сначала он должен посмотреть налево, затем направо и еще раз налево, убедиться, что ему уступают дорогу, и только потом выходить на переход.



### Видимость пешехода в темное время суток

Ближний свет фар позволяет водителю увидеть пешехода на дороге на расстоянии 25-50 метров. Если пешеход применяет световозвращатель, то расстояние увеличивается до 150-200 метров. При дальнем свете фар дистанция, на которой пешеход со световозвращателем виден, увеличивается до 350 метров.

### Какие бывают световозвращатели:

- Жилеты
- Браслеты
- Брелоки, значки
- Нашивки, термонаклейки

П. 4.1. При переходе дороги и движении по обочинам или краю проезжей части в темное время суток или в условиях недостаточной видимости пешеходам рекомендуется, а вне населенных пунктов пешеходы обязаны иметь при себе предметы со световозвращающими элементами и обеспечивать видимость этих предметов водителями транспортных средств.



#ПО\_ПРАВИЛАМ



БЕЗДТП РФ



# РОДИТЕЛИ, ДВИГАЙТЕСЬ #НАВСТРЕЧУБЕЗОПАСНОСТИ!

1



## ИСПОЛЬЗУЙТЕ РЕМНИ БЕЗОПАСНОСТИ

Проверьте, что все пассажиры в автомобиле пристегнуты, а дети зафиксированы в детских удерживающих устройствах (ДУУ).

Пристегнитесь сами.

2



## ВЫБИРАЙТЕ И УСТАНОВЛИВАЙТЕ ПРАВИЛЬНО

Выбирайте ДУУ, обладающее сертификатом ECE R44/04.

Обратите внимание на качество ДУУ. Ремни устройства должны иметь мягкую защиту.

Существует три способа крепления – штатными ремнями безопасности, системами крепления Isofix или Latch.

3



## ОБЕСПЕЧЬТЕ РЕБЁНКУ КОМФОРТ

Выбирайте удобную одежду, в которой не будет жарко или холодно.

Закрепляйте ремни так, чтобы они не доставляли ребёнку дискомфорта.

Обезопасьте ребёнка от предметов, которые могут травмировать его во время движения.

## ВЫБИРАЙТЕ АВТОКРЕСЛО С УЧЕТОМ ВЕСА РЕБЁНКА И РЕКОМЕНДАЦИЙ ECE R44/04:



ГРУППА 0  
до 10 кг



ГРУППА 0+  
до 13 кг



ГРУППА I  
9-18 кг



ГРУППА II  
15-25 кг



ГРУППА III  
22-36 кг



Федеральная целевая программа  
«Повышение безопасности дорожного  
движения в 2013-2020 годах»



БЕЗДТП РФ